

Ejendomsmæssig forundersøgelse til etablering af naturlig hydrologi – Vindgab Bjerge

Fanø

j.nr. 15-0270587



Esbjerg
Kommune

Den Europæiske Landbrugsfond for Udvikling af Landdistrikterne: Danmark og Europa investerer i landdistrikterne



Miljø- og Fødevareministeriet
NaturErhvervstyrelsen

LDP 2020



Den Europæiske Landbrugsfond
for Udvikling af Landdistrikterne

Rekvirent	Esbjerg Kommune
Projekt navn	Ejendomsmæssig forundersøgelse Vindgab Bjerge
Projektleder	Kresten K. Skrumsager
Rådgiver	Konsulenthuset Allégade 24 ApS
NaturErhvervstyrelsen	J.nr. 15-0270587
Revisionsnr.	2
Review	
Udgivet	Juni 2016

Indholdsfortegnelse

1. INDLEDNING OG BAGGRUND	3
2. UNDERSØGELSE SOMRÅDET	3
2.1. Områdebeskrivelse	3
2.2. Reguleringer	4
2.2.1. Fredning	4
2.2.2. Naturbeskyttelse	4
2.3. Eksisterende tilskudsordninger i undersøgelsesområdet	4
2.3.1. Tilskud til pleje af græs- og naturarealer i 5 år	4
2.3.2. Tilskud til forberedelse til afgræsning	4
2.4. Ejendomsstrukturen	5
2.4.1. Ejendomsstørrelser, ejerforhold og beliggenhed	5
2.4.2. Arealanvendelse	6
3. PROJEKTET	7
3.1. Handleplanen for området	7
3.2. Projektindhold	7
3.3. anbefalinger vedrørende naturpleje i området	7
4. KOMPENSATION OG FREMTIDIGE BINDINGER	8
4.1. Kompensation for deltagelse i et hydrologiprojekt	8
4.2. Fremtidige bindinger på arealet	8
5. LODSEJERINTERESSEN	9
6. SAMMENFATNING OG KONKLUSION	11
7. BEHOV FOR RESERVATION AF TILSKUDSMIDLER	11
8. REFERENCER	11

Ejendomsmæssig forundersøgelse

1. INDLEDNING OG BAGGRUND

Esbjerg Kommune har ønsket at undersøge mulighederne for at gennemføre et Natura 2000-projekt på et område på Fanø, kaldet Vindgab Bjerge. Formålet med projektet er, at skabe optimal hydrologi for naturtyperne klitlavning og klithede.

Kommunen har anmodet Orbicon A/S om at gennemføre en teknisk/biologisk forundersøgelse og Konsulenthuset Allégade 24 ApS, om at gennemføre en ejendomsmæssig forundersøgelse.

2. UNDERSØGELSESMRÅDET



Figur 1 Undersøgelsesområdet Vindgab Bjerge (skraveret)

2.1.Områdebeskrivelse

Undersøgelsesområdet udgør i alt 143,9 ha. Arealet består af klitter, hede og moser og ligger som et stort naturområde. Der foregår i dag ikke nogen form for landbrugsmæssig udnyttelse af området, men den matrikulære opdeling i fortrinsvis lange smalle strimler, vidner om en tidligere udnyttelse af heden til slåning af lyng til brændsel og til vejfyld. Midt gennem området løber en kanal. Det drejer sig om den såkaldte pansergrav, der er etableret af tyskerne i 1944. Kanalen er etableret ved bortsprængning af jord. Formålet var at stoppe fremrykning af britiske kampvogne, i tilfælde af en britisk invasion.

I den sydlige del af undersøgelsesområdet er der en udstykning med 7 sommerhusgrunde. I det område blev fredet umiddelbart efter udstykningen, ligger grundene ubebyggede.

2.2. Reguleringer

2.2.1. Fredning

Undersøgelsesområdet er omfattet af Overfredningsnævnets afgørelse af 29. november 1985 om fredning af arealer på den sydlige del af Fanø. Fredningen har til formål at sikre opretholdelse af et varieret naturområde med heder, strandenge, klitter, kær og moser og det deraf følgende dyre- og planteliv.

Det fremgår af fredningsbestemmelserne at arealet skal plejes, samt at der kan ske hegning på arealerne, såfremt det er et led i naturplejen med græssende husdyr.

2.2.2. Naturbeskyttelse

Området er i sin helhed omfattet af Habitatområde H78 Vadehavet, EF-Fuglebeskyttelsesområde nr. 53, Fanø og Ramsarområde nr. 27. Hele området registreret som enten hede eller mose i hht. Naturbeskyttelseslovens § 3.

2.3. Eksisterende tilskudsordninger i undersøgelsesområdet

2.3.1. Tilskud til pleje af græs- og naturarealer i 5 år

Hele undersøgelsesområdet er udpeget som et særligt udpeget Natura 2000-område, der har højest prioritering under støtteordningen: Tilskud til pleje af græs- og naturarealer. Som følge af at arealerne ikke er berettigede til at modtage grundbetaling, udgør støtten til pleje af arealerne det maksimale, nemlig 2600 kr./ha/år. Støtten udbetales på baggrund af 5-årige tilsagn. Der er imidlertid ikke hidtil meddelt tilsagn om støtte under denne ordning.

2.3.2. Tilskud til forberedelse til afgræsning

I undersøgelsesområdet kan der søges om støtte til forberedelse til afgræsning under ordningen "Rydning og forberedelse til afgræsning i Natura 2000-områder". En del af området er imidlertid samtidig udpeget som "Arealer uden støtttemulighed Natura 2000". Det skyldes at arealerne har karakter af heder og derfor primært støttes gennem Life-projekter. Der ydes en støtte på 100 % af godkendte projektudgifter. Fanø Kommune har søgt om tilskud til indhegning af to områder i undersøgelsesområdet, dels et område på ca. 25 ha, der ligger centralt i området, dels et område på ca. 22 ha i den nordlige del af området, hvoraf ca. halvdelen ligger uden for undersøgelsesområdet. Fanø Kommune har i 2015 fået tilsagn om støtte til projektet.



Figur 2 Arealer med tilsagn til hegning m.v. (gul markering)

2.4. Ejendomsstrukturen

2.4.1. Ejendomsstørrelser, ejerforhold og beliggenhed

Det matrikulerede areal inden for undersøgelsesområdet udgør 143,9 ha. Jorden er fordelt på 58 forskellige ejendomme.

Ejerskabet til jorden er fordelt på 39 ejere. Den største enkeltejendom inden for undersøgelsesområdet ejes af Fanø Kommune. Den består af den tidligere fælled der, i modsætning til forholdene i Nordby Sogn, hvor fælleden, Grønningen, fortsat tilhører sognets beboere, er overgået til kommunen. De øvrige ejendomme har en gennemsnitlig størrelse på 2,1 ha. De har tidligere tilhørt de enkelte gårde og huse i Sønderho. Dermed havde de enkelte husstande adgang til af høste lyng til eget forbrug. Parcellerne er i mange tilfælde delt ved arveskifte og salg, og de fleste ejere har ikke længere bopæl på Fanø. Igennem de senere år har Sønderho Jagtforening erhvervet en række parceller i området. Foreningen ejer nu 17 ejendomme med i alt 59,8 ha i undersøgelsesområdet.

Tabel 1 Ejendomsstruktur i undersøgelsesområde ved Vindgab Bjerge.

Ejers bopæl	Ejerkategori	Antal ejendomme	Antal ejere	Ha
På Fanø	Landbrugsejendomme	2	2	5,3
	Private ejere	8	7	8,7
	Sønderho Jagtforening	17	1	59,8
	Sønderho Kirke	1	1	4,1
	Fanø Kommune	1	1	24,3
	<i>I alt Fanø</i>		29	12
Udenfor Fanø	Private ejere	29	27	41,7
I alt		58	39	143,9



Figur 3 Ejerforhold. Ternet: Sønderho Jagtforening, Prikket: Sønderho Kirke, skråt skraveret: Fanø Kommune, øvrige ensfarvede: private ejere.

2.4.2. Arealanvendelse

Hele arealet ligger som naturområde uden landbrugsmæssig udnyttelse. Som ejerforholdene illustrerer det, har arealet stor interesse til jagt. Derudover anvendes arealet rekreativt til vandreture.

3. PROJEKTET

3.1. Handleplanen for området

Området indgår i Handleplanen for Habitatområde nr. 78, Vadehavet med Ribe Å, Tved Å og Varde Å vest for Varde. Et af virkemidlerne i planen er, at genskabe mere naturlige vandstandsforhold, til sikring af gunstig bevaringsstatus for de naturtyper, der er afhængig af disse.

3.2. Projektindhold

På baggrund af den teknisk/biologisk forundersøgelser af området, konstaterer Orbicon, at

”Gennem området løber en bred pansergrav fra 2. Verdenskrig, der ender i højere kliterræn i begge ender” – ”Pansergraven” ... ”er det eneste kunstige element, der påvirker områdets hydrologi. En tilkastning af pansergraven er derfor den eneste mulighed for at skabe ændrede hydrologiske forhold i området. Pansergraven er ikke fredet, men vurderes af Sydvestjyske Museer at være et bevaringsværdigt kulturminde.” ... ”Der er ikke yderligere afvandingsgrøfter i projektområdet.”

Orbicon vurderer at en lukning af pansergraven vil påvirke vandstanden på et 35 ha stort område.

Orbicon anbefaler at:

” De hydrologiske konsekvenser af opfyldning af pansergraven vurderes at være begrænsede. Vandstanden vil hæves i tilstødende klitlavninger, der i dag er domineret af gråris og sumpstrå. Den hævede vandstand vil være mindre end den naturlige år til år variation af vandstanden i området.

Tilkastning af pansergraven vurderes ikke at kunne forbedre tilstanden af områdets habitatnaturtyper, og levesteder for udpegningsarter og bilag IV arter vurderes at være uændrede, hvis projektet gennemføres.

Det vurderes på den baggrund, at den begrænsede biologiske effekt ved tilkastning af pansergraven ikke opvejer de kulturhistoriske værdier, der knytter sig til graven. Hertil kommer, de økonomiske udgifter, der er forbundet med projektet, og de forstyrrelser i terræn og jordbundsforhold og evt. risiko for introduktion af fremmede arter i området, der er forbundet med anlægsfasen. Det kan derfor ikke anbefales at gå videre med projektet.

Der kan dog med fordel laves mindre tiltag, som kan skabe en mere naturlig hydrologi og dermed flere levesteder for karakteristiske planter og padder inden for projektområdet. Der er dog ikke tale om ændring af vandstanden.”

3.3 Anbefalinger vedrørende naturpleje i området

Orbicons anbefalinger vedrørende naturpleje:

”Flere steder i de fugtige klitlavninger er vegetationen domineret af få arter som gråris, blåtop og mangelstænglet sumpstrå. For at fremme en mere artsrig fugtigbundsvegetation i klitlavningerne og dermed forbedre naturtilstanden bør et eller flere mindre områder på forsøgsbasis afskrællés i et 10-15 cm tykt lag.

Der findes i projektområdet flere beplantninger med bjergfyr, der på længere sigt kan udgøre en trussel for naturtypen klithede. Bjergfyr bør ryddes for at forhindre spredning af arten i området, og for at genskabe det oprindelige åbne klitlandskab.

Etablering af afgræsning med kreaturer eller får i området kan medvirke til at holde vegetationen af vedplanter nede og skabe optrampede områder, der kan øge den naturlige dynamik og skabe spirebede til en række plantearter. Lyngslåning foregår i dag på nogle arealer i området og kan sammen med afbrænding sikre foryngelse af dværgbuske som lyng og revling. ”¹

4. KOMPENSATION OG FREMTIDIGE BINDINGER

4.1. Kompensation for deltagelse i et hydrologiprojekt

Den økonomiske kompensation for at lade arealer indgå i et hydrologiprojekt består i, at man kan søge om tilskud til fastholdelse af de naturlige vandstandsforhold i 20 år. Hele projektområdet er naturarealer. Det årlige tilskud vil derfor udgøre 300 kr./ha.

4.2. Fremtidige bindinger på arealet

Kompensationen for fastholdelse af naturlige vandstandsforhold udbetales på betingelse af, at der bliver tinglyst en servitut på ejendommen. NaturErhvervstyrelsen skal være anført som påtaleberettiget i servituttten.

Af servituttten skal det fremgå, at arealerne indenfor projektområdet permanent skal henligge som vådområde og fastholdes som græs- eller naturarealer. Desuden skal følgende bestemmelser fremgå af servituttten:

- Arealerne må ikke anvendes til etablering af skov eller energi-, lav- eller stævningssskov.
- Arealerne må ikke anvendes til dyrkning af afgrøder, herunder ikke anvendes til frøproduktion og til dyrkning af energiafgrøder, prydvækster, pyntegrønt og juletræer, hvilket dog ikke er til hinder for, at græs og anden plantevækst på arealerne kan anvendes til græsning, slæt, rørskeer eller lignende.
- Arealerne må ikke tilføres plantebeskyttelsesmidler. NaturErhvervstyrelsen kan i særlige tilfælde dispensere fra forbuddet mod tilførsel af plantebeskyttelsesmidler.
- Arealerne må ikke tilføres gødning, bortset fra den gødning, der efterlades af græssende husdyr.
- Arealerne må ikke tilføres jordforbedringsmidler.
- Arealerne må ikke omlægges.
- Der må ikke tilskudsfodres på arealerne. Mineraler betragtes ikke som tilskudsfoder. NaturErhvervstyrelsen kan i særlige tilfælde dispensere fra forbuddet mod at tilskudsfodre på arealerne.
- Aktiviteter, som ejere og forpagtere iværksætter eller tillader på den del af arealerne, der ligger nærmere end 5 meter fra åbne vandløb, søer over 100 m² og kystlinjer, skal udføres på en måde, der ikke medfører erosion af nævnte del af arealerne. Afstanden regnes fra vandløbets eller søens øverste kant eller for så vidt angår kystlinjer fra årets normale højeste vandstandslinje. NaturErhvervstyrelsen kan i særlige tilfælde dispensere fra bestemmelsen i 1. pkt.
- Kontrolmyndigheden skal have adgang til projektområdet i forbindelse med kontrol.
- Der skal være den adgang til projektområdet, der er nødvendig for at kunne opfylde betingelser vedrørende vedligeholdelse af anlæg.

¹ Vindgab Bjerge – Etablering af naturlig hydrologi, Orbicon 2016

- Den naturtype og tilstand, der dannes som følge af de bestemmelser, der tinglyses i medfør af nærværende bekendtgørelse, er ikke omfattet af undtagelsesreglen (1-årsreglen) i § 2, stk. 1 og 3, i bekendtgørelse nr. 1172 af 20. november 2006 om beskyttede naturtyper eller senere bestemmelser, der måtte afløse de nævnte bestemmelser.
- Den, NaturErhvervstyrelsen bemyndiger dertil, skal have adgang til udendørs arealer i projektområdet i forbindelse med målinger af effekten af projektet på naturen, herunder til at udtage prøver.

5. LODSEJERINTERESSEN

Undersøgelsesområdet består af 143,9 ha matrikulært areal. Området er fordelt på 36 private ejere, jagtforeningen, kirken og Fanø Kommune. De private ejere ejer i gennemsnit 1,5 ha, mens jagtforeningen ejer mere end 1/3 af arealet, nemlig 59,8 ha. Sønderho Kirke og Fanø Kommune ejer henholdsvis 4,1 og 24,3 ha.

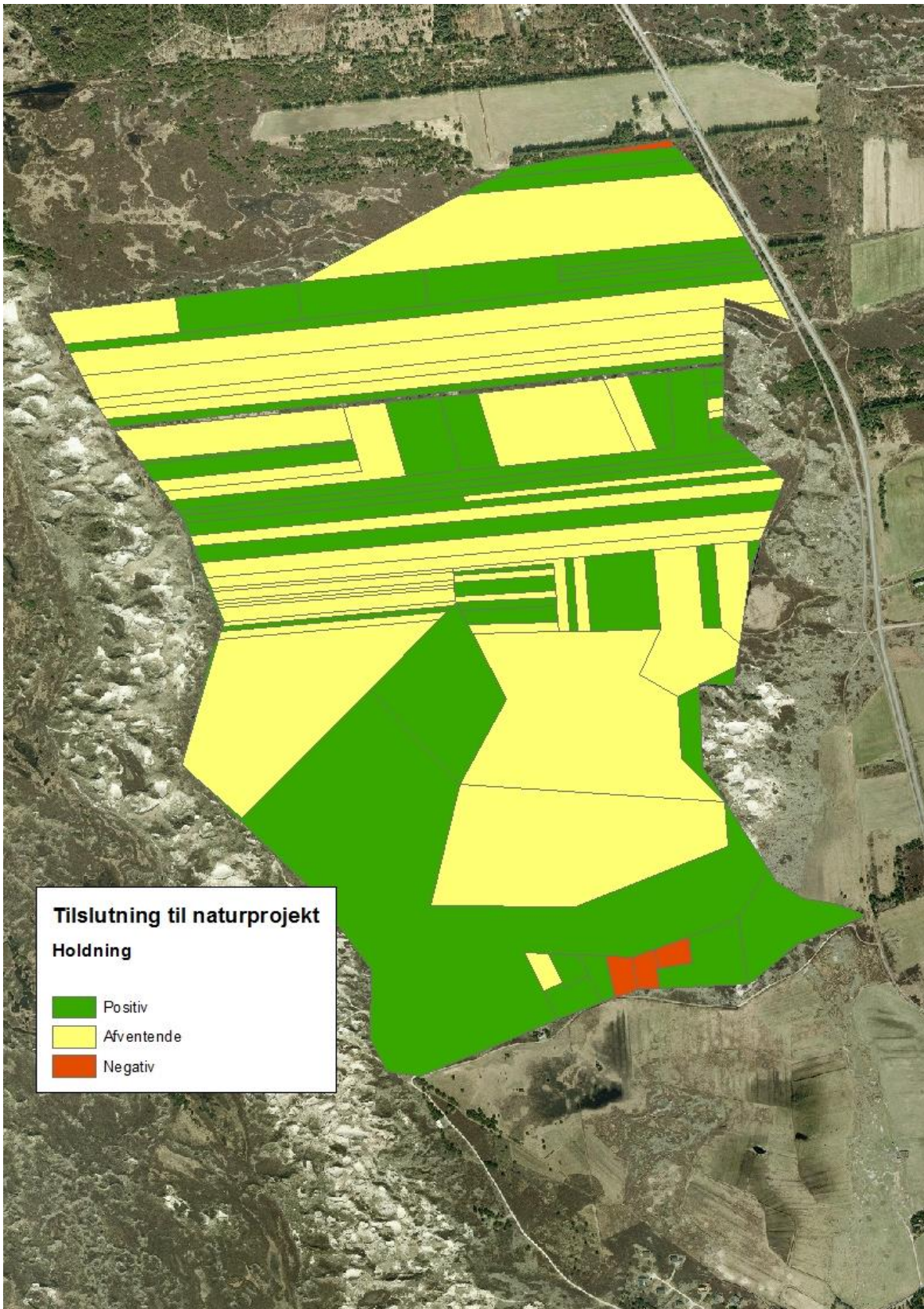
Den ejendomsræssige forundersøgelse er gennemført i februar/marts måned 2016, sideløbende med den teknisk/biologiske forundersøgelse. Det var derfor ikke på tidspunktet for interviewene klart, hvordan et projekt om ændret vandstand kunne gennemføres. Lodsejerne er derfor blevet spurgt mere bredt om hvordan de forholder sig til et naturprojekt, der ud over ændret vandstand kunne bestå i pleje af arealerne med græssende dyr, primært kreaturer.

Lodsejerne er blevet orienteret om, at de ikke på nuværende tidspunkt skulle tage bindende stilling til deltagelse i et projekt. Såfremt kommunen, på baggrund af de tekniske og den ejendomsræssige forundersøgelse, vælger at søge et naturprojekt gennemført, vil ejerne få forelagt et udkast til projektaftale til godkendelse, med angivelse af de nærmere bestemmelser.

Tabel 2. Lodsejernes holdning til projektforslaget

	Positive	%	Afventende	%	Negative	%	I alt	%
Antal lodsejere	23	59,0	12	30,7	4	10,3	39	100
Hektar	65,1	45,2	77,8	54,1	1,0	0,7	143,9	100

På denne baggrund har 23 lodsejere tilkendegivet positiv interesse for projektet. Fire lodsejere er negative, mens 12 lodsejere ønsker at afvente et konkret projektforslag, inden de tager stilling. I denne gruppe befinder Sønderho Jagtforeningen sig sammen med en række lodsejere, der vælger at følge jagtforeningens holdning. I denne gruppe er endvidere placeret fem grundejere, der ikke har været muligt at komme i kontakt med. De lodsejere, der har erklæret sig negative ejer, dels en smal granbevokset stribe jord i den nordlige del af området, dels nogle udstykke grunde, der oprindeligt var beregnet til sommerhusgrunde, og som ligger ved den sydlige afgrænsning af området.



Figur 4 Kort der viser lodsejernes holdning til naturprojekt

6. SAMMENFATNING OG KONKLUSION

Undersøgelsesområdet udgør et areal på 143,9 ha. Der er generelt set positiv interesse for at forbedre naturen, men lodsejere med mere ned 50 % af jorden har markeret at de ønsker at se et konkret projekt, inden de tager endelig stilling.

7. BEHOV FOR RESERVATION AF TILSKUDSMIDLER

Kompensationen for at indgå i projekt om ændret vandstandsforhold består i, at lodsejerne, gennem tilskudsordningen "Natura 2000-projekter - Etablering af naturlige vandstandsforhold", kan søge om et årligt tilskud i 20 år. Tilskuddet udgør 300 kr./ha/år for naturarealer.

Et projekt om etablering af naturlige vandstandsforhold, omfattende pansergraven, vil påvirke et areal på 35 ha. Behovet for reservation af tilskudsmidler vil udgøre 210.000 kr., som det fremgår af tabel 3.

Tabel 3 Behov for reservation af tilskudsmidler til fastholdelse af naturlige vandstandsforhold

Arealtype	Areal	Årligt tilskud	Samlet tilskud i 20 år
Naturareal	35 ha	300 kr.	210.000 kr.
Samlet tilskud	35 ha		210.000 kr.

8. REFERENCER

Danmarks Jordbrugsforskning	http://djfgeodata.dk
Esbjerg Kommune, 2012:	Handleplanen for Habitatområde nr. 78, Vadehavet med Ribe Å, Tved Å og Varde Å vest for Varde
Geodatastyrelsen	http://download.kortforsyningen.dk/
Kulturarvsstyrelsen	http://www.kulturarv.dk/fundogfortidsminder/Kort/
NaturErhvervstyrelsen	http://naturerhverv.fvm.dk/tilskudsguide.aspx?ID=47003
NaturErhvervstyrelsen	NaturErhvervstyrelsens geodata download: https://kortdata.fvm.dk/download/index.html
Orbicon	Vindgab Bjerge – etablering af naturlig hydrologi 2016